

ส่วนที่ ๑

สภาพทั่วไปและข้อมูลพื้นฐาน

๑. ด้านกายภาพ

๑.๑ ที่ตั้งของหมู่บ้านหรือชุมชนหรือตำบล

หมู่บ้านในเขตรับผิดชอบองค์การบริหารส่วนตำบลตะโละไกรทอง

เขตตำบลตะโละไกรทอง

หมู่ที่ ๑ บ้านดินเสมอ

หมู่ที่ ๒ บ้านทะเล

หมู่ที่ ๓ บ้านตะโละไกรทอง

หมู่ที่ ๔ บ้านบิลยา

เขตตำบลไม้แก่น

หมู่ที่ ๑ ไม้แก่น

หมู่ที่ ๒ ปาเส

หมู่ที่ ๓ บ้านใหญ่

หมู่ที่ ๔ กระจูด

ทิศเหนือ ติดต่อบ้านตะลุบัน อำเภอสายบุรี จังหวัดปัตตานี โดยมีแนวเขตเริ่มจากกึ่งกลางคลองสายบุรี ตรงแนวหลักเขต บริเวณพิกัด Q H ๙๒๓๓๖๙ ไปทางทิศตะวันออกตามแนวชายทุ่ง ชายป่า ถึงท่อระบายน้ำบนถนนสายบ้านตะพา – วัดมหันตคาม บริเวณพิกัด Q H ๙๓๗๓๗๐ ผ่านหลักเขตไปตามร่องน้ำไหลตัดคลองกระจูดและต่อไปทางทิศตะวันออกตามแนวสวนมะพร้าวสิ้นสุดที่ชายฝั่งทะเลอ่าวไทย ตรงแนวหลักเขต บริเวณพิกัด Q H ๙๕๒๓๗๔ รวมระยะทางด้านทิศเหนือประมาณ ๓ กิโลเมตร

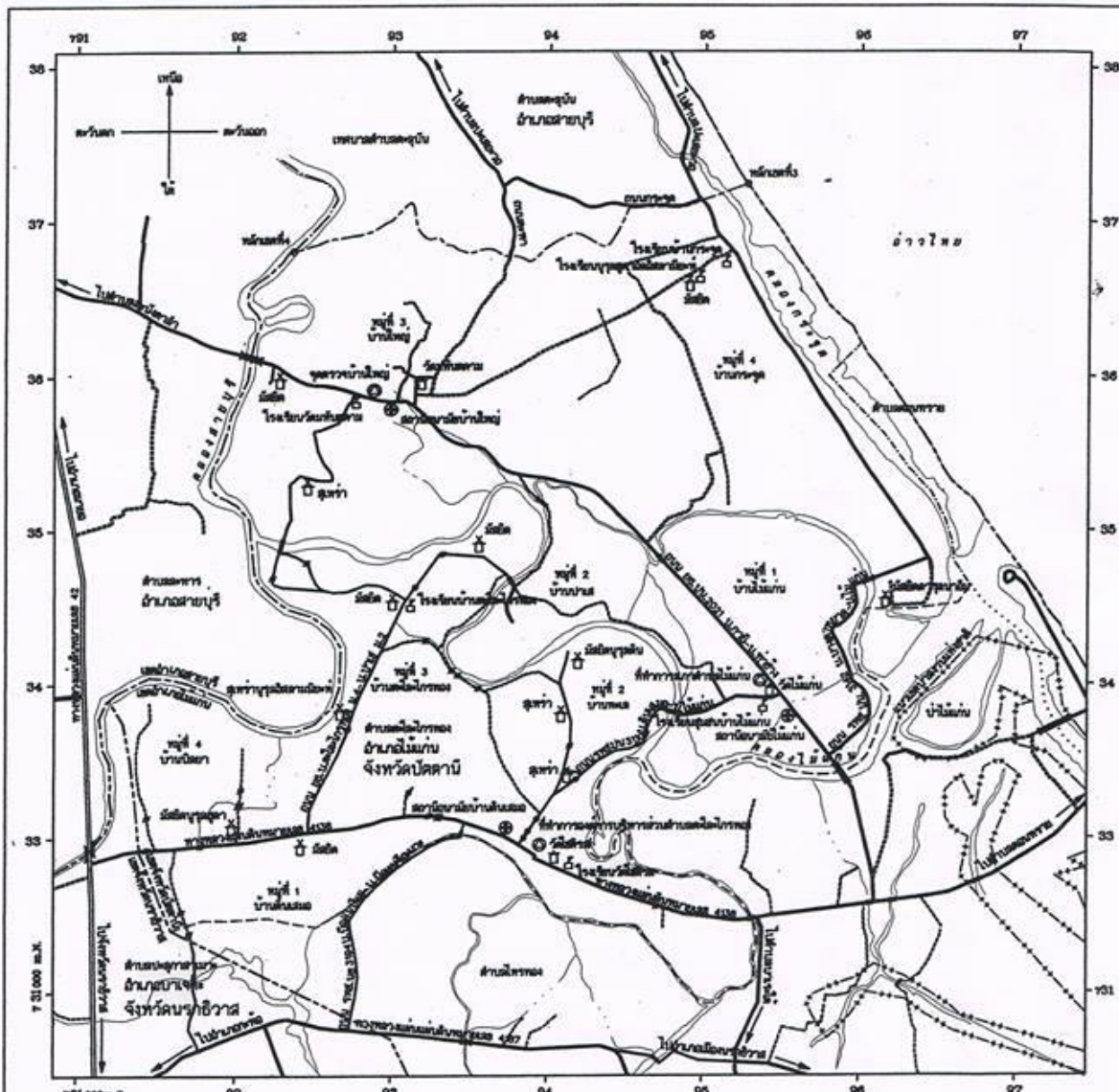
ทิศตะวันออก ติดต่ออ่าวไทย

ทิศใต้ ติดต่อบ้านดอนทรายและตำบลไทรทอง อำเภอไม้แก่น จังหวัดปัตตานี โดยมีแนวเขตเริ่มต้นจากกึ่งกลางคลองกระจูด บริเวณพิกัด Q H ๙๕๘๓๖๐ ไปทางทิศตะวันตก ตามแนวกึ่งกลางคลองกระจูด คลองไม้แก่น ถึงกึ่งกลางสามแยกคลองไม้แก่น บริเวณพิกัด Q H ๙๓๙๓๒๖ และต่อไปตามแนวกึ่งกลางคลองไม้แก่นไปทางทิศตะวันตกสิ้นสุดที่กึ่งกลางคลองไม้แก่น ตรงแนวร่องน้ำเขตติดต่อบ้านบาตู ตำบลปะลู่กาสะมาะ อำเภอบาเจาะ จังหวัดนราธิวาส บริเวณพิกัด Q H ๙๑๖๓๒๔ รวมระยะทางด้านทิศใต้ประมาณ ๘ กิโลเมตร

ทิศตะวันตก ติดต่อบ้านปะลู่กาสะมาะ อำเภอบาเจาะ จังหวัดนราธิวาส โดยมีแนวเขตเริ่มต้นจากกึ่งกลางคลองไม้แก่นตรงแนวร่องน้ำ บริเวณพิกัด Q H ๙๑๖๓๒๔ ไปทางทิศเหนือตามแนวกึ่งกลางร่องน้ำธรรมชาติ ตัดผ่านถนนสายบ้านกอตอ บ้านสารวัน บริเวณพิกัด Q H ๙๑๔๓๒๙ ต่อไปทางทิศเหนือ ถึงกึ่งกลางคลองสายบุรี บริเวณพิกัด Q H ๙๑๒๓๓๙ ไปตามแนวกึ่งกลางคลองสายบุรีทางทิศเหนือ สิ้นสุดที่กึ่งกลางคลองสายบุรี บริเวณพิกัด Q H ๙๒๓๓๖๘ รวมระยะทางด้านทิศตะวันตกประมาณ ๗ กิโลเมตร

แผนที่องค์การบริหารส่วนตำบลตะโละไกรทอง

แผนที่องค์การบริหารส่วนตำบล
 องค์การบริหารส่วนตำบลตะโละไกรทอง
 อำเภอไม้แก่น จังหวัดปัตตานี
 0 0.5 1 2 กิโลเมตร
 1 : 800



- เครื่องหมาย**
- | | | | |
|-------|-----------------------------|---|------------------------|
| ----- | เขตองค์การบริหารส่วนตำบล | ⊙ | สถานที่ราชการ |
| ----- | เขตจังหวัด | ⊕ | สถานีอนามัย |
| ----- | เขตอำเภอ | ⊖ | โรงเรียน |
| ----- | เขตตำบล | □ | วัด |
| ----- | เขตเทศบาล | ⊗ | มัสยิด สุเหร่า |
| ----- | แนวเขตป่าสงวนแห่งชาติ | ⊘ | หนองพยอม หนองพยอมเทียม |
| ----- | ถนนคอนกรีต ถนนลาดยาง | | |
| ----- | ถนนลูกรัง ดินลูกรัง | | |
| ----- | สะพานไม้ | | |
| ----- | สะพานคอนกรีต | | |
| ----- | แม่น้ำ คลอง ห้วย | | |
| ----- | ทางน้ำ คลอง ห้วย (ไม่มีเขต) | | |

๑.๒ ลักษณะภูมิประเทศ

องค์การบริหารส่วนตำบลตะโละไกรทอง มีลักษณะภูมิประเทศเป็นที่ราบลุ่ม มีลำคลองสาธารณะ ๒ สาย ไหลออกสู่ทะเลที่ตำบลดอนทราย มีลำคลองล้อมรอบตำบลทำให้เหมาะแก่การทำอาชีพเกษตรกรรม การเพาะปลูก

๑.๓ ลักษณะภูมิอากาศ

สภาพภูมิอากาศมี ๒ ฤดู คือ ฤดูร้อน เริ่มตั้งแต่เดือนกุมภาพันธ์ - กรกฎาคม และฤดูฝน เริ่มตั้งแต่เดือนสิงหาคม - มกราคม

๑.๔ ลักษณะของดิน

สภาพพื้นที่ดินเป็นดินทรายและดินร่วนปนทราย

๑.๕ ลักษณะของแหล่งน้ำ

มีแหล่งน้ำที่ใช้สำหรับ อุปโภค-บริโภค ที่เป็นคลองสาธารณะ ๒ สาย บึง ๒ แห่ง และสระน้ำ ๑ แห่ง

๑.๖ ลักษณะของไม้และป่าไม้

พื้นที่ส่วนใหญ่ในเขตพื้นที่เป็นป่าสงวน

๒. ด้านการเมือง/การปกครอง

๒.๑ เขตการปกครอง

องค์การบริหารส่วนตำบลตะโละไกรทอง ได้ยกฐานะจากสภาตำบล เมื่อวันที่ ๒๒ ธันวาคม ๒๕๔๒ อยู่ห่างจากที่ว่าการอำเภอไม้แก่น ๒.๑ กิโลเมตร เดิมเป็นหมู่บ้านในเขตตำบลไม้แก่น ต่อมาเมื่อกิ่งอำเภอไม้แก่นได้ประกาศและจัดตั้งตำบลและเปลี่ยนแปลงหมู่ที่ของตำบล เมื่อวันที่ ๖ ตุลาคม ๒๕๓๖ ซึ่งมีผลตั้งแต่วันที่ ๑๕ กันยายน ๒๕๓๖ ให้ตำบลตะโละไกรทองแยกจากตำบลไม้แก่น โดยมีเขตการปกครองรวม ๔ หมู่บ้าน คือ

หมู่ที่ ๑ บ้านดินเสมอ	แยกมาจาก	หมู่ที่ ๒ ตำบลไม้แก่น
หมู่ที่ ๒ บ้านทะเล	แยกมาจาก	หมู่ที่ ๗ ตำบลไม้แก่น
หมู่ที่ ๓ บ้านตะโละไกรทอง	แยกมาจาก	หมู่ที่ ๔ ตำบลไม้แก่น
หมู่ที่ ๔ บ้านบิลยา	แยกมาจาก	หมู่ที่ ๘ ตำบลไม้แก่น

๒.๒ การเลือกตั้ง

จำนวนผู้มีสิทธิเลือกตั้ง (ข้อมูลเมื่อวันที่ ๑๓ พฤษภาคม พ.ศ. ๒๕๕๕)

- จำนวนผู้มีสิทธิเลือกตั้งนายกองค์การบริหารส่วนตำบล ๒,๘๘๕ คน
- จำนวนผู้มีสิทธิเลือกตั้งสมาชิกสภา อบต. ๒,๘๘๕ คน

จำนวนผู้มาใช้สิทธิเลือกตั้ง ครั้งล่าสุด (พ.ศ. ๒๕๕๕)

- จำนวนผู้มาใช้สิทธิเลือกตั้งนายกองค์การบริหารส่วนตำบล ๒,๑๘๗ คน จากผู้มีสิทธิเลือกตั้งทั้งสิ้น ๒,๘๘๕ คน
- จำนวนผู้มาใช้สิทธิเลือกตั้งสมาชิกสภา อบต. ๒,๑๘๗ คน จากผู้มีสิทธิเลือกตั้งทั้งสิ้น ๒,๘๘๕ คน

ปัจจุบันนายกองค์การบริหารส่วนตำบลและสมาชิกมาจากคำสั่ง คสช. และปัจจุบันยังไม่มีเลือกตั้ง

๓. ประชากร

๓.๑ ข้อมูลเกี่ยวกับจำนวนประชากร

ชุมชนที่	ชื่อชุมชน	จำนวนครัวเรือน	พ.ศ. ๒๕๖๑		พ.ศ. ๒๕๖๒		พ.ศ. ๒๕๖๓		พ.ศ. ๒๕๖๔	
			ชาย	หญิง	ชาย	หญิง	ชาย	หญิง	ชาย	หญิง
๑	ดินเสมอ	๒๐๗	๒๙๓	๓๓๑	๓๐๑	๓๓๒	๓๑๔	๓๔๑	๓๐๙	๓๔๓
๒	ทะเล	๑๒๘	๓๕๐	๓๓๓	๓๕๔	๓๓๓	๓๕๔	๓๓๖	๓๕๖	๓๓๐
๓	ตะโละไกรทอง	๑๘๖	๓๙๘	๔๑๔	๔๐๗	๔๒๐	๔๑๖	๔๒๓	๔๒๖	๔๒๙
๔	บิลยา	๑๑๘	๒๕๕	๒๓๕	๒๕๘	๒๓๗	๒๖๒	๒๓๙	๒๖๔	๒๔๕
๕	ไม้แก่น	๒๓๓	๒๓๗	๒๕๗	๒๔๐	๒๕๘	๒๓๔	๒๕๖	๒๓๑	๒๔๙
๖	ป่าเส	๔๗	๑๐๓	๑๐๓	๑๐๕	๑๐๖	๑๐๙	๑๐๘	๑๑๑	๑๑๐
๗	บ้านใหญ่	๑๔๖	๒๖๙	๒๙๓	๒๗๑	๒๙๓	๒๖๘	๒๙๕	๒๖๖	๒๙๖
๘	กระจุด	๑๗๒	๓๖๘	๔๐๑	๓๗๓	๔๐๓	๓๘๓	๔๑๖	๓๙๑	๔๑๙

๓.๒ ช่วงอายุและจำนวนประชากร

องค์การบริหารส่วนตำบลตะโละไกรทอง อำเภอไม้แก่น จังหวัดปัตตานี			
ช่วงอายุ	หญิง	ชาย	หมายเหตุ
จำนวนประชากรเยาวชน	๖๙๐	๗๑๒	อายุต่ำกว่า ๑๘ ปี
จำนวนประชากร	๑๓๐๗	๑๓๒๐	อายุ ๑๘ - ๖๐ ปี
จำนวนประชากรผู้สูงอายุ	๔๒๔	๓๒๒	อายุมากกว่า ๖๐ ปี
รวม	๒๔๒๑	๒๓๕๔	ทั้งสิ้น ๔,๗๗๕ คน

๔. สภาพทางสังคม

๔.๑ การศึกษา

สังกัด	สพฐ.	หมายเหตุ
๒. โรงเรียนสังกัด สพฐ. ในพื้นที่อบต.ตะโละไกรทอง		
๒.๑ โรงเรียนตะโละไกรทอง	๑ แห่ง	
ระดับประถมศึกษา		
- จำนวนครู		
- จำนวนห้องเรียน		
- จำนวนนักเรียน	๓๑๑ คน	
๒.๒ โรงเรียนวัดโชติธรส	๑ แห่ง	
ระดับประถมศึกษา		
- จำนวนครู		
- จำนวนห้องเรียน		
- จำนวนนักเรียน	๗๙ คน	
๒.๓ โรงเรียนบ้านกระจูด	๑ แห่ง	
ระดับประถมศึกษา		
- จำนวนครู		
- จำนวนห้องเรียน		
- จำนวนนักเรียน	๑๕๓ คน	

สภาเด็กและเยาวชนตำบลตะโละไกรทอง

องค์การบริหารส่วนตำบลตะโละไกรทอง ได้จัดตั้งสภาเด็กและเยาวชนขึ้น จำนวน ๑ แห่ง เพื่อเป็นองค์กรเครือข่ายเชื่อมโยงกลุ่มเด็กและเยาวชนในองค์การบริหารส่วนตำบลตะโละไกรทอง ที่มีการดำเนินงานในด้านต่างๆ เข้าด้วยกันอย่างเป็นระบบ เพื่อแสวงหาแนวทางในการส่งเสริมและพัฒนาเด็กและเยาวชนภายในองค์การบริหารส่วนตำบลตะโละไกรทอง ภายใต้หลักการ “เด็กนำผู้ใหญ่หนุน” ซึ่งในปัจจุบันนี้สภาเด็กและเยาวชนเป็นองค์กรนิติบุคคล ภายใต้พระราชบัญญัติส่งเสริมการพัฒนาเด็กและเยาวชนแห่งชาติ พุทธศักราช ๒๕๕๐ และที่แก้ไขเพิ่มเติม (ฉบับที่ ๒) พ.ศ. ๒๕๖๐ โดยสภาเด็กและเยาวชนมีสำนักงานตั้งอยู่ที่ องค์การบริหารส่วนตำบลตะโละไกรทอง อำเภอไม้แก่น จังหวัดปัตตานี โดยได้ดำเนินการแต่งตั้งคณะกรรมการบริหารสภาเด็กและเยาวชน เพื่อส่งเสริม สนับสนุน และประสานงานการดำเนินการของสภาเด็กและเยาวชน

ข้อมูลโรงเรียนสังกัด สำนักงานคณะกรรมการการศึกษาขั้นพื้นฐาน (สพฐ.)

ชื่อสถานศึกษา	จำนวนนักเรียน									
	อนุบาล			ประถมศึกษา						รวม
	อนุบาล ๑	อนุบาล ๒	อนุบาล ๓	ป.๑	ป.๒	ป.๓	ป.๔	ป.๕	ป.๖	
๑. โรงเรียนบ้านตะโละไกรทอง	๒๒	๒๗	๒๘	๔๔	๓๖	๔๖	๓๑	๔๑	๓๖	๓๑๑
๒. โรงเรียนวัดโชติรส	๖	๗	๕	๔	๑๐	๑๐	๑๑	๙	๑๗	๗๙
๓. โรงเรียนบ้านกระจูด	๑๖	๑๒	๑๖	๑๕	๑๔	๑๖	๒๒	๑๘	๒๔	๑๕๓
รวมทั้งสิ้น	๔๔	๔๖	๔๙	๖๓	๖๐	๗๒	๖๔	๖๘	๗๗	๕๕๓

หมายเหตุ : ข้อมูล ณ วันที่ เมษายน ๒๕๖๔

๔.๒ สาธารณสุข

(๔.๒.๑) หน่วยงานด้านสาธารณสุข

- โรงพยาบาลส่งเสริมสุขภาพตำบลบ้านดินเสมอ จำนวน ๑ แห่ง ตั้งอยู่บ้านดินเสมอ หมู่ที่ ๑
- โรงพยาบาลส่งเสริมสุขภาพตำบลบ้านใหญ่ ๑ แห่ง ตั้งอยู่บ้านใหญ่ หมู่ที่ ๓
- โรงพยาบาลส่งเสริมสุขภาพตำบลบ้านไม้แก่น ๑ แห่ง ตั้งอยู่บ้านไม้แก่น หมู่ที่ ๑

(๔.๒.๒) สถานการณ์/ปัญหาสุขภาพ

ลำดับที่	โรคที่ต้องเฝ้าระวังทางด้านระบาดวิทยา	ปี ๒๕๖๒	ปี ๒๕๖๓	ปี ๒๕๖๔
๑	โรคทางเดินหายใจ	๘๕๓	๖๑๕	๓๒๗
๒	โรกระบบย่อยอาหาร รวมช่องปาก	๔๒๔	๕๐๒	๒๙๐
๓	โรกระบบกล้ามเนื้อ	๒๔๘	๒๓๕	๑๑๔
๔	โรกระบบไหลเวียนเลือด	๑๗๑	๑๘๖	๑๐๒
๕	โรคผิวหนัง	๕๙	๖๐	๓๑

๔.๓ อาชญากรรม

องค์การบริหารส่วนตำบลตะโละไกรทอง ไม่มีเหตุอาชญากรรมเกิดขึ้น แต่มีเหตุการณ์ลักขโมยทรัพย์สินประชาชน และทำลายทรัพย์สินของราชการ ซึ่ง อบต.ก็ได้ดำเนินการป้องกันการเกิดเหตุดังกล่าว จากการสำรวจข้อมูลพื้นฐานพบว่า ส่วนมากครัวเรือนมีการป้องกันอุบัติภัยอย่างถูกวิธี มีความปลอดภัยในชีวิตและทรัพย์สิน วิธีการแก้ปัญหาของ อบต.ที่สามารถดำเนินการได้ตามอำนาจหน้าที่และงบประมาณที่มีอยู่อย่างจำกัด คือการติดตั้งกล้องวงจรปิดในจุดที่เป็นที่สาธารณะ ติดตั้งสัญญาณไฟกระพริบทางร่วมทางแยก รวมทั้งได้ตั้งจุดตรวจ จุดสกัด จุดบริการ ในช่วงเทศกาลที่มีวันหยุดหลายวันเพื่ออำนวยความสะดวกให้กับประชาชนตามอำนาจหน้าที่ที่สามารถดำเนินการได้ แต่ในช่วงปีงบประมาณ พ.ศ. ๒๕๖๓ เป็นช่วงเกิดสถานการณ์ โควิด -๑๙ ซึ่งเป็นโรคติดต่อร้ายแรงระบาดไปทั่วโลก ทำให้ประเทศได้ประกาศสถานการณ์ฉุกเฉิน และออกกฎหมายเกี่ยวกับการจัดงานต่างๆ ให้ดำเนินการแบบเว้นระยะห่าง ไม่มีผู้ชม และองค์กรปกครองส่วนท้องถิ่นมีหน้าที่คอยตรวจสอบ สอดส่องเหตุการณ์ต่างๆ

๔.๔ ยาเสพติด

ปัญหา ยาเสพติดในชุมชนขององค์การบริหารส่วนตำบลตะโละไกรทอง มีผู้ที่ติดยาเสพติดแต่เมื่อเทียบกับพื้นที่อื่นถือว่าน้อย และยังไม่พบผู้ค้า เหตุผลก็เนื่องมาจากกว่าได้รับความร่วมมือกับทางผู้นำประชาชน หน่วยงานของ อบต.ที่ช่วยสอดส่องดูแลอยู่เป็นประจำ การแก้ไขปัญหายาของ อบต.สามารถทำได้เฉพาะตามอำนาจหน้าที่เท่านั้น เช่น การรณรงค์ การประชาสัมพันธ์ การแจ้งเบาะแส การฝึกอบรมให้ความรู้ ถ้านอกเหนือจากอำนาจหน้าที่ ก็เป็นเรื่องของอำเภอหรือตำรวจแล้วแต่กรณี ทั้งนี้ อบต.ก็ได้ให้ความร่วมมือมาโดยตลอด

ตามที่องค์การบริหารส่วนตำบลตะโละไกรทอง ได้ดำเนินโครงการสำรวจข้อมูลพื้นฐานในองค์การบริหารส่วนตำบลตะโละไกรทอง ประจำปีงบประมาณ พ.ศ. ๒๕๖๓ เพื่อนำผลการสำรวจมาพิจารณาแก้ไขปัญหาที่เกิดขึ้นให้แก่ชุมชน ผลการสำรวจพบว่าประชาชนใน อบต.พบว่า ประชากรที่สูบบุหรี่ จำนวน ๖๔๕ คน ดื่มสุรา ๕๕ คน

๔.๕ การสังคมสงเคราะห์

องค์การบริหารส่วนตำบลตะโละไกรทองได้ดำเนินการด้านสังคมสงเคราะห์ ดังนี้

๑. ดำเนินการจ่ายเบี้ยยังชีพให้กับผู้สูงอายุ ผู้พิการ และผู้ป่วยเอดส์
๒. รับลงทะเบียนและประสานโครงการเงินอุดหนุนเพื่อการเลี้ยงดูเด็กแรกเกิด
๓. ประสานการทำบัตรผู้พิการ
๔. ตั้งโครงการการจ้างนักเรียน/นักศึกษาทำงานช่วงปิดภาคเรียน
๕. ตั้งโครงการช่วยเหลือผู้ยากจน ยากไร้ รายได้น้อย และผู้ด้อยโอกาสไร้ที่พึ่ง
๖. ตั้งโครงการช่วยเหลือผู้ประสบภัยต่างๆ

๕. ระบบบริการพื้นฐาน

๕.๑ การคมนาคมขนส่ง

เส้นทางคมนาคมที่ใช้ติดต่อในเขตองค์การบริหารส่วนตำบลตะโละไกรทองและพื้นที่ใกล้เคียงมีดังนี้

๑.๑) ถนนในพื้นที่ของ อบต.ตะโละไกรทอง

๑. ถนนลาดยางบ้านบิลยา-บ้านดินเสมอ (รับโอนจากกรมทางหลวงชนบท)
๒. ถนนลาดยางบ้านใหญ่-บ้านกระจุค
๓. ถนนลาดยางบ้านใหญ่-บ้านตะพา (ถนน อบจ.ปัตตานี)
๔. ถนนคอนกรีตเสริมเหล็กบ้านทะเล กว้าง ๔ เมตรยาว ๗๐๐ เมตร
๕. ถนนคอนกรีตเสริมเหล็กสายโคกจิ บ้านดินเสมอ กว้าง ๔ เมตรยาว ๒๐๐ เมตร
๖. ถนนคอนกรีตเสริมเหล็กกำบังบารู บ้านตะโละไกรทอง กว้าง ๔ เมตร ยาว ๒,๐๐๐ เมตร
๗. ถนนคอนกรีตเสริมเหล็กบลิฎู-สำโรง กว้าง ๔ เมตร ยาว ๗๒๐ เมตร
๘. ถนนคอนกรีตเสริมเหล็กสายสุเหร่า บ้านทะเล กว้าง ๔ เมตร ยาว ๖๐๐ เมตร
๙. ถนนคอนกรีตเสริมเหล็กสายลูโป๊ะบูตา กว้าง ๔ เมตร ยาว ๘๐๐ เมตร
๑๐. ถนนคอนกรีตเสริมเหล็กสายลาฮา บ้านใหญ่ กว้าง ๔ เมตร ยาว ๔๐๐ เมตร
๑๑. ถนนคอนกรีตเสริมเหล็กสายริมคลองตะโละไกรทอง กว้าง ๔ เมตร ยาว ๔๐๐ เมตร
๑๒. ถนนคอนกรีตเสริมเหล็กสายริมคลองปาส กว้าง ๔ เมตร ยาว ๕๕๐ เมตร
๑๓. ถนน คสล.สายริมคลองบ้านทะเล กว้าง ๔ เมตร ยาว ๕๐๐ เมตร

๑๔. ถนนหินคลุกสายลาฮาบ้านใหญ่ กว้าง ๔ เมตร ยาว ๑,๔๐๐ เมตร
 ๑๕. ถนนหินคลุกสายไม้แก่น-กระจูด กว้าง ๔ เมตร ยาว ๒,๑๒๐ เมตร
 ๑๖. ถนน คสล.สายสปาเนาะ บ้านดินเสมอ กว้าง ๔-๖ เมตร ยาว ๕๐๐ เมตร
 ๑๗. ถนน คสล.สายคลองท่าตันไทร กว้าง ๓.๕ เมตร ยาว ๓๐๐ เมตร
 ๑๘. ถนน คสล.สายแยกบาโจจืองา-แยกบ้านใหญ่ กว้าง ๕.๘๐ เมตร ยาว ๓,๒๐๐ เมตร
 ๑.๒) การคมนาคมของตำบลตะโละไกรทอง มีเส้นทางที่สามารถเข้ามาสู่ตัวตำบลได้ ๒

เส้นทางหลัก ดังนี้

ถนนหมายเลข ๔๑๓๖ สายกอตอ-ดินเสมอ

ถนนทางหลวงหมายเลข ๔๑๖๗ สายตันไทร-ไม้แก่น

สะพาน จำนวน ๗ แห่ง

๕.๒ การไฟฟ้า

การขยายเขตไฟฟ้า ปัจจุบันมีไฟฟ้าใช้ทั่วครัวเรือน คิดเป็น ๑๐๐ เปอร์เซ็นต์ ปัญหาคือ ไฟฟ้าส่องสว่างทางหรือที่สาธารณะยังไม่สามารถดำเนินการครอบคลุมพื้นที่ได้ทั้งหมด เนื่องจากพื้นที่ที่มีความต้องการให้ติดตั้งไฟฟ้าส่องสว่างนั้นยังไม่เป็นที่สาธารณะและงบประมาณที่ไม่เพียงพอ จึงไม่สามารถดำเนินการได้เช่นเดียวกับถนน การแก้ปัญหาคือ ประสานความร่วมมือกันในหลายๆ ฝ่าย เพื่อที่จะทำความเข้าใจกับประชาชนในพื้นที่ และวิธีการที่จะดำเนินการแก้ไขอย่างไร ทั้งนี้ อนาคตก็ได้ตั้งงบประมาณในส่วนนี้ไว้แล้ว และได้แจ้งประชาสัมพันธ์ให้ประชาชนได้รับทราบถึงเหตุผลเพื่อที่จะได้ช่วยกันแก้ไขปัญหาให้กับชุมชนปัจจุบันในเขต อบต. มีไฟฟ้าใช้ ดังนี้

(๑) ไฟฟ้าสาธารณะ จำนวน ๕๐๐ จุด ครอบคลุมถนนทุกสายในเขตองค์การบริหารส่วนตำบลตะโละไกรทอง

๕.๓ การประปา

ไม่มีการให้บริการประปาในชุมชน

๕.๔ โทรศัพท์

ปัจจุบันในพื้นที่องค์การบริหารส่วนตำบลตะโละไกรทอง ไม่มีโทรศัพท์สาธารณะ เนื่องจากประชาชนได้นิยมใช้โทรศัพท์ส่วนบุคคลแทน ซึ่งสามารถติดต่อสื่อสารได้รวดเร็ว และสามารถใช้อินเตอร์เน็ตได้ เช่น โทรศัพท์มือถือ สำหรับสถานที่ราชการ ยังคงใช้ระบบโทรศัพท์พื้นฐานในการติดต่อสื่อสาร ใช้อยู่

๕.๕ ไปรษณีย์หรือการสื่อสารหรือการขนส่ง และวัสดุ ครุภัณฑ์

องค์การบริหารส่วนตำบลตะโละไกรทอง ไม่มีไปรษณีย์ แต่มีบริการไปรษณีย์จากไปรษณีย์ประจำอำเภอ ซึ่งมี จำนวน ๑ แห่ง ให้บริการ เวลา ๐๘.๐๐ - ๑๖.๐๐ น. ในวันจันทร์ - เสาร์ (วันเสาร์ครึ่งวัน) หยุดวันอาทิตย์

- มีหอกระจายข่าวประจำหมู่บ้านมีครบทั้ง ๘ หมู่บ้าน
- มีบริการให้ใช้อินเตอร์เน็ตฟรี ที่สำนักงานองค์การบริหารส่วนตำบลตะโละไกรทอง
- องค์การบริหารส่วนตำบลตะโละไกรทอง มีวัสดุ ครุภัณฑ์ในการปฏิบัติหน้าที่ แต่ก็มีบางรายการที่ยังขาดแคลนเนื่องจากมีงบประมาณไม่เพียงพอ วัสดุ ครุภัณฑ์ต่างๆ นั้นมีไว้สำหรับการปฏิบัติหน้าที่ของเจ้าหน้าที่องค์การบริหารส่วนตำบลตะโละไกรทองในการดำเนินการกิจบริการสาธารณะเพื่อประโยชน์ของประชาชนเท่านั้น แต่หากประชาชนเดือดร้อน หรือหน่วยงานอื่นเดือนร้อน ก็สามารถมายืมใช้ได้

๖. ระบบเศรษฐกิจ

๖.๑ การเกษตร

ประชากรในเขต อบต. ร้อยละ ๗๐ ประกอบอาชีพเกษตรกรรม ผลผลิตทางการเกษตร ที่สำคัญ ได้แก่ ข้าว ยางพารา ลองกอง เงาะ ข้าวโพดหวาน แตงโม ทูเรียน เป็นต้น

๖.๒ การประมง

- มีการประกอบอาชีพประมงชายฝั่ง ในเขตพื้นที่ หมู่ที่ ๔ บ้านกระจุต

๖.๓ การปศุสัตว์

- เป็นการประกอบกิจการในลักษณะเลี้ยงในครัวเรือนเป็นอาชีพหลักและอาชีพเสริม เช่น การเลี้ยงไก่ เป็ด โค สุกร กระบือ

๖.๔ การบริการ

โรงแรม	-	แห่ง
ร้านอาหาร	๔	แห่ง
โรงพยาบาล	-	แห่ง
สถานีขนส่ง	-	แห่ง (ท่ารถ ๑ แห่ง)
ร้านเกมส์	-	แห่ง

๖.๕ การท่องเที่ยว

- ในเขตพื้นที่องค์การบริหารส่วนตำบลตะโละไกรทองไม่มีสถานที่ท่องเที่ยวที่ แต่มีสถานที่ที่พอสามารถจัดเป็นแหล่งท่องเที่ยว เช่น บึงหาร หมู่ที่ ๑ บ้านดินเสมอ เป็นสถานที่พักผ่อนหย่อนใจ สวยงาม เป็นธรรมชาติ รวมทั้งศาลาพักผ่อน หาดบ้านกระจุต แต่ตั้งอยู่ในพื้นที่ของหมู่ ๔ บ้านกระจุต มีชายชาติที่ทอดยาว ทิวทัศน์สวยงาม เป็นธรรมชาติ และวัดต่างๆในพื้นที่ ที่จัดกิจกรรมประเพณีต่างๆ เช่น ประเพณีลงทะเล งานลอยกระทง งานแห่เทียนเข้าพรรษา งานสงกรานต์ งานชักพระ ประเพณีบุญเดือน และส่งเสริมกิจกรรมของวัดอื่นๆ

๖.๖ อุตสาหกรรม

- จำนวนกิจการอุตสาหกรรมขนาดเล็ก (โรงสีขนาดเล็ก) จำนวน ๑ แห่ง

๖.๗ การพาณิชย์และกลุ่มอาชีพ

การพาณิชย์

ร้านค้าต่างๆ	๔๐	แห่ง
ห้างหุ้นส่วนจำกัด	๒	แห่ง

สถานบริการ

ร้านอาหาร	๔	แห่ง
ร้านคาราโอเกะ	๑	แห่ง

๖.๘ แรงงาน

จากการสำรวจข้อมูลพื้นฐานพบว่า ประชากรที่มีอายุ ๑๘ - ๖๐ ปี อยู่ในกำลังแรงงาน ร้อยละ ๕๔.๖๗ ประชากรอายุระหว่าง ๑๘ - ๖๐ ปี บางส่วน ไปรับจ้างทำงานนอกพื้นที่ รวมทั้งแรงงานที่ไปทำงานต่างประเทศ ปัญหาที่พบคือ ประชากรต้องไปทำงานนอกพื้นที่ในเมืองที่มีโรงงานอุตสาหกรรม บริษัท ห้างร้านใหญ่ๆ เพราะในพื้นที่ไม่มีโรงงานอุตสาหกรรมที่มีการจ้างแรงงานเยอะ เพราะพื้นที่ส่วนมากเป็นที่อยู่อาศัย ปัญหานี้ยังไม่สามารถแก้ไขได้

๗. ศาสนา ประเพณี วัฒนธรรม

๗.๑ การนับถือศาสนา

- ผู้ที่นับถือศาสนาพุทธ ร้อยละ ๒๔.๑๐
 - วัด ๓ แห่ง ดังนี้
 - ๑. วัดโชติรส ที่ตั้ง หมู่ที่ ๑ ตำบลตะโละไกรทอง
 - ๒. วัดไม้แก่น ที่ตั้ง หมู่ที่ ๑ ตำบลไม้แก่น
 - ๓. วัดมหันตคาม ที่ตั้ง หมู่ที่ ๓ ตำบลไม้แก่น
- ผู้ที่นับถือศาสนาอิสลาม ร้อยละ ๗๕.๙๐
 - มัสยิด ๖ แห่ง
 - ๑ มัสยิดนาบาวี ที่ตั้ง หมู่ที่ ๑ ตำบลตะโละไกรทอง
 - ๒ มัสยิดดารุสสาลาม ที่ตั้ง หมู่ที่ ๒ ตำบลตะโละไกรทอง
 - ๓ มัสยิดอัลเราะฮมานี ที่ตั้ง หมู่ที่ ๓ ตำบลตะโละไกรทอง
 - ๔ มัสยิดนุรุลฮูดา ที่ตั้ง หมู่ที่ ๔ ตำบลตะโละไกรทอง
 - ๕ มัสยิดดารุสนาอีม ที่ตั้ง หมู่ที่ ๓ ตำบลไม้แก่น
 - ๖ มัสยิดนุรุลสาลาม ที่ตั้ง หมู่ที่ ๔ ตำบลไม้แก่น
 - สุเหร่า ๑ แห่ง
 - ๑. สุเหร่าบ้านปาเส ที่ตั้ง หมู่ที่ ๒ ตำบลไม้แก่น

๗.๒ ประเพณีและงานประจำปี

- ประเพณีไหว้พ่อโต๊ะเมือง ประมาณเดือน เม.ย. - พ.ค.
- ประเพณีกวนขนมอาซุร่อ ประมาณเดือน ต.ค. - พ.ย.
- ประเพณีซัดพระ ประมาณเดือน ต.ค.
- ประเพณีทำบุญเดือนสิบ ประมาณเดือน ต.ค.
- ประเพณีวันสงกรานต์ ประมาณเดือน เม.ย.
- ประเพณีลอยกระทง ประมาณเดือน ต.ค พ.ย.
- ประเพณีวันเข้าพรรษา ออกพรรษา ประมาณเดือน ก.ค. ต.ค. พ.ย.
- งานเมาลิด ประมาณเดือน ม.ค. ก.พ.
- ประเพณีลงทะเล ประมาณเดือน มิ.ย.

- รายอดีตพิตรีและรายอดีตอิฐฐา ประมาณเดือน มิ.ย. ต.ค.

๗.๓ ภูมิปัญญาท้องถิ่น ภาษาถิ่น

ภูมิปัญญาท้องถิ่น ประชาชนในเขตองค์การบริหารส่วนตำบลตะโละไกรทอง ได้อนุรักษ์ภูมิปัญญาท้องถิ่น ได้แก่ วิธีการทำเครื่องจักสารใช้สำหรับในคร้วเรือน วิธีการทอผ้าไหม วิธีการทอเสื่อจากต้นกก และวิธีการจับปลาธรรมชาติ

ภาษาถิ่น ส่วนมากร้อยละ ๘๐ % พูดภาษามาลายูท้องถิ่น

๗.๔ OTOP สินค้าพื้นเมืองและของที่ระลึก

ประชาชนในเขตองค์การบริหารส่วนตำบลตะโละไกรทอง ได้ผลิตของใช้พื้นเมืองขึ้นใช้ในคร้วเรือนและเหลือเอาไว้จำหน่ายบ้าง ได้แก่ เสื่อที่ทอจากต้นกก เครื่องจักสานที่ทำจากไม้ไผ่ การทอผ้าประเภทอาหารจะเป็นการแปรรูปวัตถุดิบที่มีอยู่ในพื้นที่ ได้แก่ กลุ่มทำกล้วยฉาบบ้านใหญ่ กลุ่มทำขนมบ้านดินเสมอ

๘. ทรัพยากรธรรมชาติ

๘.๑ น้ำ

ที่ใช้ในการอุปโภค-บริโภค เป็นน้ำที่ได้จากน้ำฝน น้ำดิบจากคลอง บ่อบาดาล และบ่อน้ำตื้น

๘.๒ ป่าไม้

พื้นที่ในเขตองค์การบริหารส่วนตำบลตะโละไกรทองส่วนใหญ่เป็นพื้นที่ป่าไม้แก่นดังนี้

๑. หมู่ ๑ ดินเสมอ (บางส่วน)
๒. หมู่ ๒ ทะเล
๓. หมู่ ๓ ตะโละไกรทอง
๔. หมู่ ๑ ไม้แก่น
๕. หมู่ ๒ ปาเส
๖. หมู่ ๓ บ้านใหญ่
๗. หมู่ ๔ กระจูด (บางส่วน)

๘.๓ ภูเขา

ในเขตองค์การบริหารส่วนตำบลตะโละไกรทองไม่มีภูเขา

๘.๔ ทรัพยากรธรรมชาติที่สำคัญขององค์กรปกครองส่วนท้องถิ่น

ในพื้นที่ขององค์การบริหารส่วนตำบลตะโละไกรทอง ส่วนมากเป็นพื้นที่เพื่อการเกษตร ที่อยู่อาศัย และมีพื้นที่เพียงเล็กน้อยที่เป็นพื้นที่สาธารณะ ทรัพยากรธรรมชาติในพื้นที่ ก็ได้แก่ ดิน น้ำ ต้นไม้ อากาศที่ไม่มีมลพิษ ปัญหาคือ เนื่องจากพื้นที่บางส่วนเป็นดินเค็ม น้ำใต้ดินก็เค็ม หรือไม่ก็เป็นน้ำกร่อย ไม่สามารถที่จะนำน้ำจากใต้ดินมาใช้ในการอุปโภค-บริโภคได้ ต้องอาศัยน้ำดิบจากแหล่งอื่น เช่น บ่อน้ำตื้นที่มีอยู่เป็นภายในชุมชน และน้ำฝน